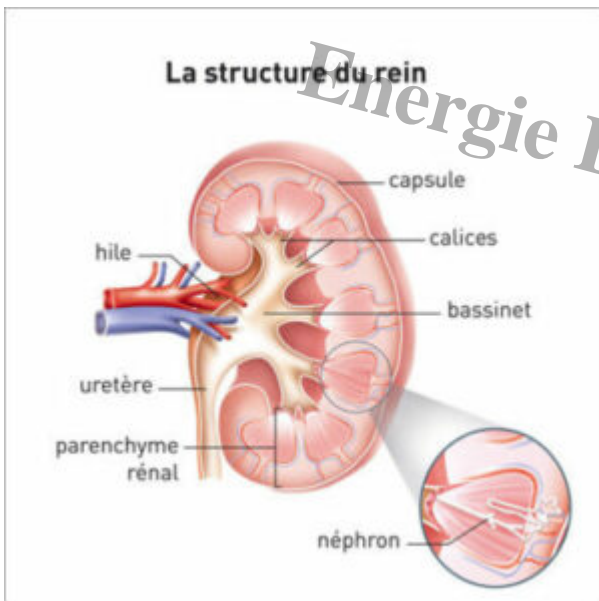




Les reins signification et symbolisme



Energie Denis Sanchez

Les reins

La localisation exacte des **reins** paraît quant à elle un peu plus floue. **La plupart du temps, on les imagine placés dans le bas du dos** alors qu'ils sont situés juste sous les côtes, de part et d'autre de la colonne vertébrale.

Le mot rein est issu de la racine « ren » qui a donné « renascor », renaître, c'est à dire rendre à la vie.

A quoi servent les reins ?

Les reins sont des organes qui font partie de l'appareil urinaire (comprenant également la vessie, l'uretère et l'urètre) et ont plusieurs fonctions.



Ils jouent tout d'abord un rôle de **purificateur**. Autrement dit, ils **assurent la filtration du sang et la bonne évacuation des déchets de l'organisme** à travers les urines.

Et s'ils ne sont pas correctement éliminés, ces déchets sont toxiques pour le corps.

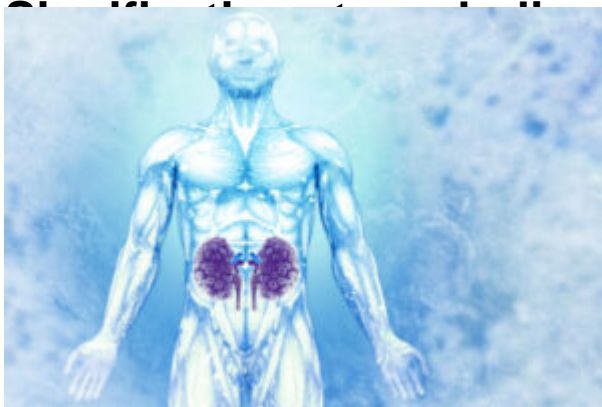
Par ailleurs, les reins ont un **rôle de régulateur**. Ils permettent de maintenir l'équilibre hydrique de l'organisme, c'est-à-dire la quantité d'eau qui lui est nécessaire pour bien fonctionner.

Ils assurent également le bon maintien des minéraux utiles pour notre corps, comme le sodium et le potassium qui sont apportés par notre alimentation. Les excédents de minéraux sont évacués dans les urines.

Enfin, les reins **produisent différentes hormones, enzymes et vitamines** comme la **épinephrine** (jouant un rôle majeur dans la régulation de la pression artérielle), l'**érythropoïétine** (stimulant la synthèse des [globules rouges](#) au niveau de la moelle osseuse) et la **calcitriol** (forme hormonale active de la vitamine D assurant la fixation du calcium par l'organisme).

Les reins ont donc **une fonction vitale pour le corps**, d'où l'importance de les garder en bonne santé et de réaliser des exercices réguliers pour vérifier leur bon fonctionnement.

Chaque rein a une fonction vitale



Les reins ont une signification qui va bien au-delà de leurs

attributions physiologiques. Les reins sont le reflet de la nature profonde de l'homme. Car dans la littérature biblique, le sens du mot « rein » est emprunté à l'hébreu : c'est le siège de la vie affective et des impulsions inconscientes.

Avec le cœur, il est la partie la plus intime de l'être humain et devient quasiment synonyme de conscience. On retrouve ce sens dans les expressions populaires « **avoir les reins solides** », qui signifie avoir assez de force morale pour surmonter les épreuves, ou encore « **briser les reins de quelqu'un** », qui signifie l'affaiblir psychologiquement.

La dualité du rein fait aussi de cet organe le siège d'un bon équilibre entre les émotions et l'intellect.

En énergétique, le corps humain possède plusieurs points de jonction d'énergie, nommés chakras et reliés aux organes.

Chaque rein correspond à un chakra différent, et possède une qualité qui lui est propre.



Le rein gauche est relié à swadisthana chakra, situé au niveau du nombril, il est en lien avec les émotions les désirs et l'imaginaire.

Tandis que le droit est relié avec manipura chakra, en lien avec les capacités intellectuelles et de raisonnement.

La médecine traditionnelle occidentale reconnaît et décrit avec précision la physiologie des reins dans leurs fonctions de filtration des toxines et électrolytes du sang, de gestion des situations d'urgence par les systèmes cortico et mulo-surrénaliens (qui génèrent entre autres Adrénaline et Noradrénaline, Cortisol) et les associent ainsi à la force de notre constitution physique et notre capacité à gérer les situations de stress.

Ces organes qui sont les moins accessibles anatomiquement (ce sont les plus profonds) appartiennent au mystère (Xuan) : ils contiennent le secret de notre origine, de notre destinée (Ming Men) et de tous nos potentiels de vie. Dans leurs importantes fonctions, ils sont sources de notre énergie vitale, de notre capacité d'adaptation, de ressourcement, et de notre créativité.

En médecine énergétique et traditionnelle chinoise, les maux de rein seraient reliés à la plus humaine des émotions : la peur. Peurs ancestrales (vie, mort), ou peur du changement.

C'est dans les reins que se situe le jing, l'essence vitale héritée de notre famille, mais aussi la mémoire émotionnelle et les capacités de notre corps. Ce savoir est l'occasion de décoder notre potentiel mais aussi de préserver notre santé pour l'avenir.

La psyché et le corps ne sont pas séparés ; ainsi à chaque organe est associée une fonction, une émotion et un élément. « C'est dans les reins que réside la mémoire de notre corps, tout comme l'énergie originelle transmise par nos parents, nos ancêtres », rappelle le Dr Liliane Papin, praticienne de médecine énergétique chinoise.

Selon la grille de lecture énergétique chinoise, ils « stockent » toute la dimension somatique de notre histoire, comme la peur et l'angoisse, liés des événements traumatiques par exemple. Mais plus encore, « les reins sont également dépositaire de notre énergie jing, un terme que l'on traduit par essence, l'équivalent de notre ADN », ajoute Serge Augier, héritier d'une tradition taoïste millénaire.

Les reins peuvent aussi contenir des mémoires transgénérationnelles liées à nos ancêtres. Il est donc important de connaître quand c'est possible son histoire familiale. La psychogénéalogie peut vous aider, ou faire son arbre généalogique, de discuter avec sa famille ses oncles, ses tantes, ses grands parents etc. Si vous ne connaissez pas votre famille et que vous avez d'autres prénoms cela peut être aussi une piste à explorer dans la symbolique de vos prénoms. Il est important aussi de connaître l'histoire de notre conception, la phase in-utérine et ce qui est réellement passé le jour de notre naissance. Car tout cela va jouer sur nos mémoires et notre encodage énergétique. Il est donc intéressant d'en savoir le plus possible, afin de mieux comprendre comment va fonctionner notre corps et dans ce cas nos reins.

D'après Liliane Papin : « Dans la tradition chinoise, on peut se poser la question du premier message héréditaire ? Qu'est-ce qui a fait muter le gène au début de la chaîne ? Qui a été le premier ancêtre avec une maladie génétique ?, comment et pourquoi ce gène est-



il apparu ? Ne peut-on pas le faire muter dans lâ??autre sens et retrouver la santÃ© ? Â»

Lâ??Ã©lÃ©ment Â« eau Â» des reins et la mÃ©moire cellulaire

Â« Dâ??aprÃ©s la roue des 5 Ã©lÃ©ments de la tradition chinoise, les reins sont associÃ©s Ã lâ??eau, qui se retrouve dans chacune de nos cellules, leur fournissant les fluides et lâ??hydratation nÃ©cessaire Ã leur fonctionnement, englobant le sang et la lymphe Â», rappelle Liliane Papin.

Ainsi, notre corps est majoritairement composÃ©s dâ??eau, Ã environ 75%. De plus nous savons que lâ??eau possÃ©de une mÃ©moire (cf les travaux de Masaru Emoto). Ce qui mettrait en corrÃ©lation notre centre de filtration de cette eau, les reins, avec lâ??eau. Nos Ã©motions viendraient informer cette eau et donc instruire nos reins. Il est aussi donc important de bien boire pour aider nos reins Ã se renouveler et ne pas laisser cristalliser nos Ã©motions. Une eau faible en matiÃ©re carbonÃ©e (Mont Rouscou par exemple) et si possible lâ??aider en la montant en vibration avec une fleur de vie dessus par exemple.

De son cÃ´tÃ©, Luc Montagnier, biologiste virologue, a Ã©mis lâ??hypothÃ©se que lâ??ADN induirait des nanostructures dans lâ??eau, Ã©mettant des ondes Ã©lectromagnÃ©tiques de basse frÃ©quence dans lâ??eau. Lâ??eau vÃ©hicule de nos mÃ©moires ancestrales, notre patrimoine, notre bagage, une invitation Ã mÃ©diter sur lâ??Ã©cologie de notre corps, en relation avec celle de notre planÃ©te.

De quoi sommes-nous les dÃ©positaires, de quelles mÃ©moires ?

La peur et les moments traumatiques de nos ancÃªtres peuvent Ãªtre transmises Ã nos gÃ©nÃ©rations futures et donc Ãªtre mis dans nos reins.

Tout cela va dans la plupart des cas affaiblir la personne, qui peut se sentir sujette Ã de grandes fatigues, ou Ã une frilositÃ© extrÃªme, sans raisons organiques apparentes, ni changement de tempÃ©rature extÃ©rieure notable.

Ces symptÃ©mes signalent aussi un blocage de la circulation de lâ??Ã©nergie.

Signification et symbolisme des reins



Les reins sont des organes qui ont pour fonction

dâ??Ã©liminer les dÃ©chets azotÃ©s (urines) et de participer activement Ã lâ??Ã©vacuation des substances Ã©trangÃ©res, introduites dans lâ??organisme (mÃ©dicaments et substances toxiques en



particulier), ils purifient le sang. Ils sont aussi et surtout des organes grâces auxquels et par lesquels s'effectuent la régulation du volume et de la pression osmotique des liquides du corps. Ils représentent donc la filtration dans notre corps, mais ont également d'autres fonctions. Ils sont essentiels à notre survie.

- Il est aussi en lien avec la **stabilité**, l'**équilibre** et le **discernement**.
- Les problèmes avec les reins sont liés à des **peurs** concernant notre survie.
- Cela peut être la **peur** qu'une personne attende à notre vie ou encore à celle d'un proche.
- La peur de perdre ce qui pour nous représente notre survie (aspect matériel).
- La perte brutale de ses repères, de ses valeurs : se sentir délaissé, abandonné suite à un événement, une nouvelle.
- La peur de l'inconnu.
- La peur de perdre ce qui avait une grande importance pour nous, personne ou chose.
- Il y a aussi parfois un lien avec les liquides, alcool, eau, argent etc.
- Un des messages du rein indique un manque d'équilibre au plan émotionnel.
- Un problème aux reins peut parler de peurs non exprimées ou que l'on n'ose pas s'avouer. Elles peuvent être existentielles, concerner une résistance au changement ou une difficulté à lâcher prise sur ses vieux schémas de pensée.
- Une personne ayant un problème à un rein démontre un manque de discernement ou une incapacité de prendre des décisions face à ses besoins.
- C'est souvent une personne trop émotive qui en fait beaucoup pour les autres.
- Un rein malade indique que la personne en souffrant ne se sent pas de taille, se sent môme impuissante, soit dans ce qu'elle entreprend ou soit avec une autre personne.
- Elle éprouve souvent de l'injustice face aux situations difficiles.
- Le marquage de son territoire : se sentir envahi dans sa maison, son couple/famille, son travail.
- Le fait de se sentir envahi par des émotions négatives sans réussir à les évacuer.
- Attente que les autres nous rendent heureux, difficulté ou incapacité à retrouver la joie seul.
- Difficulté à gérer ce qui rentre dans la sphère intime et à faire le tri entre ce qui est bon pour soi et ce qui ne l'est pas.
- Ce peut aussi être une personne qui se laisse trop influencer par les croyances des autres et voulant trop les aider, elle manque de discernement pour elle-même, elle ne sait pas faire le tri entre ce qui est bon ou non pour elle.

S'aider

Pour s'aider et débloquer les énergies présentes dans nos reins, nous allons chercher à établir une bonne circulation de l'énergie du rein grâce par exemple à l'acupuncture, à l'aide des diapasons, ou bols tibétains et cristaux, aux plantes chauffantes comme la cannelle, à l'alimentation, ou à des exercices de chauffage des reins et de leurs méridiens.

Nous pouvons aussi pratiquer la méditation ou les auto-soins comme on peut le voir lors du module 3 du développement personnel :



- [Méditations Etats modifiés de Conscience d'auto-guérison : « voyage dans les organes »](#)

Sources et bibliographies

Source : <https://www.estelledaves.com/pages/symbolique-du-corps/r-1/reins.html>

Source: <https://www.francerein.org/>

Source : <https://inexplore.inrees.com/articles/reins-memoire-ancestrale-energie>

Source : <https://santenatureetcie.com/rein-symbolique/>

Pour aller plus loin : <https://sante.journaldesfemmes.fr/fiches-maladies/2504362-douleur-rein-femme-symptomes-signification-droit-gauche/>

Livres connexes

- *Encyclopédie pratique du Tao*, Serge Augier, éd. Flammarion.
- *Les trésors de la médecine chinoise pour le monde d'aujourd'hui*, Liliane Papin et Ke Wen. éd. Le Courrier du Livre.
- *Le grand dictionnaire des malaises et des maladies* de Jacques Martel

Categorie

1. Bioénergie

Tags

1. eau
2. organe
3. symbolisme

date création

26 octobre 2022

Auteur

denis