



Reconnaître et communiquer avec notre guide

Description



notre guide

Comment connaître et communiquer

avec notre guide ?

« **La meilleure façon de connaître votre guide est de faire le silence en soi, au travers d'une méditation et d'écouter et vous serez fort surpris d'entendre une guidance.** Vous penserez d'abord que cela vient de vous, mais plus vous vous habituerez, plus vous comprendrez que cette guidance vient de l'extérieur ou de l'intérieur de vous, mais qu'elle ne fait pas partie de votre personnalité.

Vous reconnaîtrez cette guidance quand, après avoir fait un petit temps de méditation et de vide mental, la réponse à une question posée mentalement viendra d'une façon très rapide, instantanée, sans que vous n'ayez eu le temps de réfléchir.



La réponse pourra vous parvenir au travers d'un symbole, d'une image que vous pourrez percevoir, au travers d'un son ou par télépathie.

Posez la question qui vous tourmente et attendez. La réponse ne vous parviendra peut-être pas la première fois, ni la deuxième ou la troisième, vous devrez vous montrer opiniâtre.

C'est un processus que vous reconnaîtrez après avoir travaillé, bien évidemment, surtout travaillé au niveau de vos pensées, au niveau du vide dans votre mental. **Vous ne pourrez rien recevoir si vous ne faites pas le silence dans vos pensées**, c'est pour cela que nous vous disons que la méditation est très, très importante, comme la prière, car vous allez vivre des moments bien perturbés, des grandes turbulences, et il sera nécessaire que pendant ces moments-là vous ayez une guidance personnelle.

Vous pourrez aussi avoir des réponses dans vos rêves, car les rêves ont une grande importance et sont aussi une guidance pour les hommes de la terre. Surtout ne vous précipitez pas, n'essayez pas de devenir canal parce que c'est dans la « mode » actuelle.

Nous savons que lorsque le moment sera venu vous rentrerez très facilement en contact avec votre guide personnelle. **Nous vous déconseillons d'aller voir des personnes qui peuvent rentrer en contact avec vos guides car de cette façon vous n'évoluerez pas** ; vous devez être très vigilant car lorsque ces personnes ne sont pas préparées, lorsqu'elles n'ont pas atteint un certain niveau de conscience, même si ce sont des médiums ou des canaux, elles peuvent capter des plans inférieurs qui la guideront d'une façon négative, qui s'amuseront aussi parfois à ses dépens et surtout à vos dépens.

C'est vous qui devez apprendre à entrer en contact avec votre guide. Si vous vous trouvez tout seul et si vous avez besoin d'une guidance, vous ne pourrez pas avoir l'aide d'une personne extérieure ; il faut donc que vous appreniez à vous débrouiller tout seul, car devant telle ou telle circonstance de la vie, vous verrez à quel point l'aide d'une guidance intérieure est précieuse.

Nous vous certifions que si vous faites un travail suffisant sur vous-même vous y arriverez, car la guidance est en chacun d'entre vous, mais il y a trop de bruits en vous pour que vous puissiez l'entendre.

Apprenez le calme intérieur, le silence intérieur . Le silence extérieur est facile, le silence intérieur est beaucoup plus difficile. Apprenez-le, ce sera nécessaire pour continuer votre chemin dans de bonnes conditions, que ce soit au travers de ce que nous vous disons ou au travers d'un cheminement au travers d'une religion ou d'une philosophie. **Le silence intérieur est nécessaire pour une très bonne approche spirituelle et pour une très bonne approche du développement personnel.** “

.....



Quelle différence y a-t-il entre faire appel à nos guides ou à nos anges gardiens ?

« Il n'y a aucune différence. Vous faites simplement appel et l'appel ira où il doit aller, c'est à dire vers l'entité qui vous guide, qui vous aide.

S'il est plus facile pour vous de prier en dirigeant vos prières vers le Père, vers Jésus, vers la Vierge, vers les anges gardiens, vers les Etres de Lumière, cela n'a aucune importance. L'important est d'émettre un désir, une prière, de se connecter avec la dimension où se trouvent tous ceux qui vous aident. **Soyez certains que la prière ira où elle doit aller et sera exaucée en fonction de la sincérité de votre demande.**

Peu importe qui vous sollicitez pour cette prière, peu importe le nom. Les noms sont des limites et maintenant vous devez fonctionner sans limites, les noms sont des freins et vous devez enlever tous les freins. »



...

Avons-nous un ou plusieurs guides spirituels et comment pouvons-nous entrer en contact avec eux?

“Lorsque vous venez sur ce monde, un ou deux guides, mais souvent deux, vous sont attribués pour toute votre existence dans ce monde. S’ajoutent à eux d’autres guides qui seront pour vous des enseignants en fonction d’un travail spécifique qui est le vôtre. Ces derniers peuvent changer en fonction de votre évolution et du travail que vous devez accomplir.

Pour vous aider, il y a aussi près de vous, chaque fois qu’ils le peuvent, les êtres chers qui sont partis de ce monde qui vous aident avec tout leur Amour pour vous montrer la route, pour vous aider sur votre chemin.

Il faut que vous sachiez que vous n’êtes jamais seul, il faut simplement demander leur aide.

Lorsque vous demandez de l’aide à vos guides spirituels, ne le faites pas le mental complètement rempli de votre souffrance, de vos problèmes, de mille et une pensées. Essayez de vous mettre en méditation ou en prière et construisez le pont qui vous relie à eux.

Lorsque vous aurez pris conscience du Soi Divin qui sommeille intérieur de vous-même, vous n’aurez plus besoin d’aucun guide, car le guide le plus sûr que vous puissiez avoir, c’est votre Soi Divin.

Cependant, tant que vous n’avez pas la capacité de cheminer jusqu’à lui, il est plus facile pour vous de demander l’aide de vos guides.

Plus vous avancerez, plus vous solliciterez votre être intérieur. Vous ne l’avez pas encore suffisamment éveillé. Bien sûr chez certains êtres il est beaucoup plus éveillé que pour d’autres.

Le Soi Divin est relié au Père, puisque c’est là que siège la particule de Dieu.

Alors, pourquoi demander à vos guides alors que vous pouvez tout demander au Père qui siège en vous ? Plus vous avancerez sur le chemin, plus vous apprendrez à demander à votre partie divine qui ne vous trompera jamais. »

.....

Y a-t-il une différence entre les anges et les Etres de Lumière, ou est-ce la même chose ?

« Il y a une différence. Les anges ne se sont jamais incarnés sur votre monde. Ils font partie d’une hiérarchie qui n’a jamais pris corps physique.

Les Etres de Lumière tels que nous connaissons parfaitement la vie sur votre monde, car ils ont pris corps physique il y a des éons, et c’est pour cela qu’ils vous comprennent beaucoup mieux et qu’ils peuvent vous aider davantage. Ils connaissent votre souffrance, ils connaissent vos angoisses, ils connaissent vos désirs car ils les ont vécus.



Il y a une hiérarchie très importante dans l'Univers. Pour certains, nous sommes des anges et cela n'a pas beaucoup d'importance. Il ne faut pas trop vous attacher aux noms qui nous sont donnés, l'important est de savoir que vous n'êtes pas seul dans votre cheminement sur ce monde, que vous êtes aidé, que des guides vous sont attribués à votre naissance, et que vous avez aussi des guides qui viennent vous aider à accomplir votre mission. »

.....

Est-ce que nous pouvons identifier nos guides et comment faire pour les remercier de leur aide ?

« Vous pouvez les identifier grâce à leur énergie. Vous les sentirez et vous serez certain de leur présence qui est très subtile. Il n'y a pas une méthode particulière, car les méthodes qu'on pourrait vous donner ne seraient pas adaptées et seraient parfois erronées.

Vous pouvez entendre dire que vos guides s'identifient au travers d'un nom. **D'autres entités, qui ne sont pas forcément vos guides, peuvent se faire passer pour eux, c'est pour cette raison que vous devez apprendre à les ressentir au travers de leur énergie.**

Pour les remercier c'est facile, envoyez-lui tout simplement de l'Amour, ayez conscience de son aide, c'est le plus grand remerciement que vous pourrez lui donner. »

.....

“Voici un exercice qui vous permettra d'entrer en contact avec votre guide.

Essayez de vous installer du mieux possible sur votre siège et essayez d'oublier votre corps.

Visualisez votre mental. Votre mental est une grande pièce remplie de vos pensées. Ces pensées tournent en permanence dans cette pièce qui est fermée. Vous allez ouvrir les portes et les fenêtres de cette pièce afin que toutes ces pensées s'évadent, s'échappent, et à leur place faites pénétrer une magnifique lumière dorée.

Sentez-vous merveilleusement bien chez vous. La pièce est propre, elle est nette. Plus aucune pensée ne vient vous perturber.

Dans cette pièce installez deux sièges, un sur lequel vous vous asseyez confortablement et un autre pour votre guide.

Invitez-le à prendre place. Essayez de vous visualiser confortablement assis sur votre siège. Vous ne ressentez aucune gêne, aucune douleur, et votre guide est en face de vous. Vous le voyez, le ressentez avec votre cœur.

Cet Etre de Lumière est face à vous et vous prend les mains. Vous commencez à échanger au niveau de votre âme, puisqu'il n'y a aucune pensée. Petit à petit, ressentez son immense Amour.

Faites silence dans votre mental pendant quelques instants pour recevoir le message qu'il veut vous



transmettre. Il y a dans la pièce où vous vous trouvez tous les deux suffisamment de puissance, suffisamment d'énergie pour que vous receviez le message de votre guide.

Si des pensées veulent entrer dans votre pièce, projetez sur elles la lumière dorée, et focalisez toute votre attention sur votre guide, sur cet Etre de Lumière qui est assis en face de vous et qui tient vos mains dans les siennes. La connexion se fait et vous ressentez de plus en plus sa présence.

...

Vous avez toujours la conscience que votre guide est en face de vous, qu'il vous prend les mains. Reliez-vous maintenant à lui au-travers de votre centre de force entre les deux yeux par un faisceau de lumière qui ira rejoindre la tête de votre guide. Ce faisceau de lumière va éveiller davantage vos possibilités de communication, de télépathie. Essayez de former ce faisceau de lumière entre lui et vous.

...

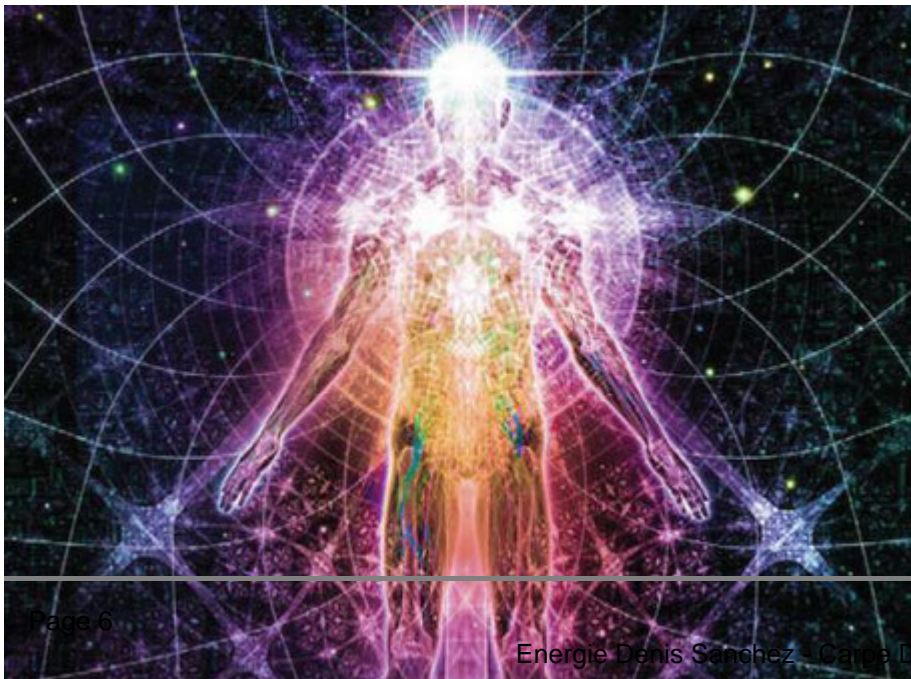
Focalisez votre conscience sur votre guide et pendant quelques instants essayez d'entamer un petit dialogue avec lui. Posez-lui une question et attendez la réponse.

Restez quelques instants dans la conscience de cette relation privilégiée. Plus tard, lorsque vous aurez réellement pris conscience de la présence de votre guide, vous pourrez ajouter d'autres sièges dans cette pièce pour convier d'autres guides (parce que certaines personnes ont plusieurs guides), et vous pourrez aussi accueillir vos frères des hiérarchies. Vous serez étonné de voir qui vous accueillerez et du résultat de cet échange.

Cette technique a aussi pour but de développer en vous cette faculté de communication qu'est la télépathie. Mais sachez que vous ne pourrez rien faire si vous n'avez pas au préalable bien nettoyé cette pièce. S'il y a encore des pensées qui s'infiltrent, qui entrent à nouveau par les portes et les fenêtres, la communication peut être faussée."

...

"Lors de vos méditations, refaites cet exercice. **Avant toute demande de communication avec votre guide, nettoyez le lieu où vous l'accueillerez**, et ce lieu se trouve au niveau de votre mental puisque la communication télépathique se fait à ce niveau-là.



mettre en application certaines de vos



auquel il répondra, car pour faciliter la tâche des humains il faut un repère. Vous pouvez donc choisir ce repère, vous pouvez l'appeler d'un nom humain ou « Etre de Lumière » ou « Guide bien-aimé », peu importe.

Nous vous demandons d'être vigilant car il peut aussi y avoir la possibilité que des êtres s'invitent et que vous ayez des communications avec certains plans avec lesquels vous n'avez rien à faire. A vous de les reconnaître et à vous de les chasser.

Dans ce travail de communication, il faudra que vous appreniez le discernement et la vigilance pour ne pas vous faire abuser par une entité de l'astral qui pourrait se faire passer pour votre guide.

Pendant vos méditations, appelez toujours à vous la Lumière Christique, et vivez-la. »

Vous pouvez reproduire ce texte et en donner copie aux conditions suivantes :

- qu'il ne soit pas coupé
- qu'il n'y ait aucune modification de contenu
- que vous fassiez référence à notre site <http://ducielalaterre.org>
- que vous mentionniez le nom de Monique Mathieu



Ce(tte) œuvre est mise à disposition selon les termes de la [Licence Creative Commons Attribution – Pas d'Utilisation Commerciale – Pas de Modification 3.0 France](https://creativecommons.org/licenses/by-nc-nd/3.0/fr/).

Categorie

1. Bioénergie

Tags

1. ange
2. communiquer
3. guide
4. Les archanges

date créée

30 janvier 2018

Auteur

denis