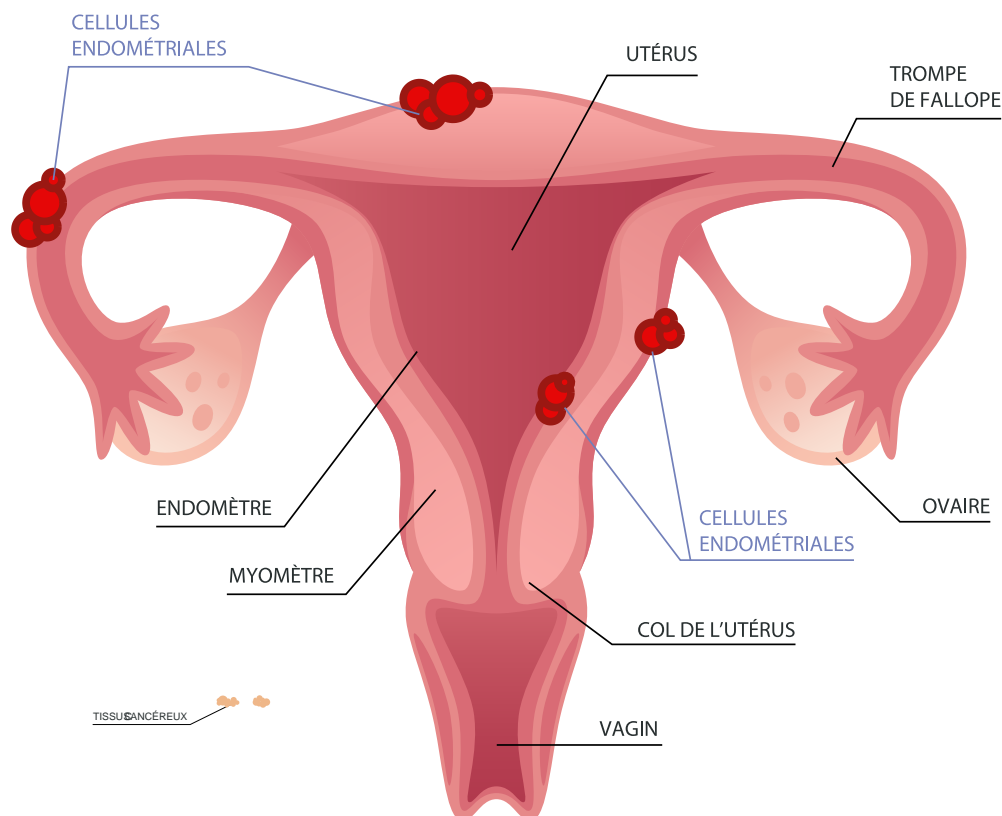


Endométriose, Qu'est ce que c'est ? Quelle est la symbolique ?

by Denis Sanchez - lundi, octobre 24, 2022

<https://energie-denis-sanchez.fr/endometriose-quest-ce-que-cest-quelle-est-la-symbolique/>



Définition

Endométriose :

L'**endométrieose** est une maladie gynécologique chronique de la femme en âge de procréer qui se caractérise par le développement d'une muqueuse utérine (l'endomètre) en dehors de l'utérus, colonisant d'autres organes avoisinants.

Source : <https://www.endofrance.org/la-maladie-endometriose/qu-est-ce-que-l-endometriose/>

L'**endométrieose**, maladie longtemps ignorée, parfois très difficile à vivre au quotidien, se définit comme la présence en dehors de la cavité utérine de tissu semblable à la muqueuse utérine qui subira, lors de chacun des cycles menstruels ultérieurs, l'influence des modifications hormonales. Si la physiopathologie de l'endométrieose n'est pas univoque et fait intervenir de nombreuses hypothèses (métaplasie, induction, métastatique, immunologique, génétique, épigénétique et environnementale, cellules souches...), il est impossible de comprendre cette maladie sans prendre en compte la théorie de la régurgitation dite « théorie de l'implantation ». Lors de la menstruation, sous l'effet des contractions utérines, une partie du sang est régurgité dans les trompes pour arriver dans la cavité abdomino-pelvienne. Cette théorie

expliquerait la majorité des atteintes d'endométriose.

Ce sang contient des cellules endométriales, des fragments de muqueuse utérine, qui, au lieu d'être détruits par le système immunitaire, vont s'implanter puis, sous l'effet des stimulations hormonales ultérieures, proliférer sur les organes de voisinage (péritoine, ovaire, trompe, intestin, vessie, uretère, diaphragme...).

L'endométriose est ainsi responsable de [douleurs pelviennes invalidantes](#) et aussi, dans certains cas, [d'infertilité](#). Ces symptômes ont un impact majeur sur la qualité de vie des personnes atteintes avec un retentissement important sur leur vie personnelle et conjugale mais également professionnelle et sociale

<https://youtu.be/ZRKIcFYoUsk>

<https://youtu.be/NxvRB0UnZ0E>

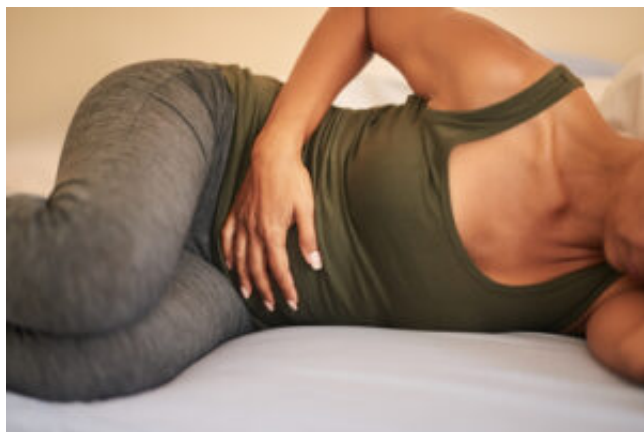
L'hypothèse qui fut longtemps la plus communément acceptée est celle dite de « **la théorie du reflux menstruel** » ou de « **l'implantation** » décrite par le gynécologue américain John A. Sampson en 1927. Elle suppose qu'au cours des règles un saignement remontant par les trompes amènerait des fragments d'endomètre (muqueuse utérine) dans la cavité abdomino-pelvienne. Ces fragments se fixeraient ensuite sur la surface du péritoine (membrane recouvrant les organes abdominaux) et les organes du pelvis. Mais **le reflux menstruel existe chez quasiment toutes les femmes** et seulement **10%** développent de l'endométriose. Ce serait peut-être une « défaillance » du système immunitaire de certaines femmes qui serait en cause et impliquerait qu'il ne jouerait pas son rôle pour supprimer ces cellules en fin de cycle. Des recherches sont en cours sur le sujet.

Schéma de la théorie du reflux

L'environnement endométrial des femmes atteintes d'endométriose est génétiquement et fonctionnellement différent de celui des femmes qui ne développe pas cette maladie. A quoi cela est-il dû ? Anomalies moléculaires ? Déficit du système immunitaire ? Problèmes de vascularisation ? Impact des perturbateurs endocriniens ? **De nombreuses études sont en cours qui n'ont encore rien démontré.**

Source : https://www.doctissimo.fr/html/sante/encyclopedie/sa_824_endometriose.htm

Les symptômes de l'endométriose



Les principaux symptômes entraînés par l'endométriose

:

- La femme souffre de règles abondantes et douloureuses, surtout vers le 3^e ou 4^e jour du cycle. C'est le symptôme le plus évocateur et le plus fréquent. Parfois, la douleur est moins typique dans sa date, sa durée, son apparition par rapport aux règles, son siège (pelvien, abdominal, lombaire, sacré), mais l'existence de douleurs est presque constante;
- Des douleurs pendant les rapports sexuels (dyspareunie) sont parfois retrouvées;
- Une infertilité est fréquemment associée;
- Des troubles urinaires pendant les règles;
- Des troubles digestifs pendant les règles;

L'endométriose n'est peut-être pas à l'origine de vos douleurs abdominales

La douleur, notamment les douleurs abdominales, est un des principaux symptômes de l'endométriose. Elle est si forte qu'elle en devient invalidante et peut durer plusieurs jours, en particulier pendant les règles. Contrairement à ce qu'on pourrait croire, les douleurs abdominales ne sont pas exclusives de l'endométriose. Des symptômes semblables se manifestent chez les personnes souffrant de [Porphyrie Hépatique Aiguë \(PHA\)](#), une maladie génétique rare qui se caractérise par l'accumulation de substances neurotoxiques dans le foie et dont les crises aiguës touchent majoritairement les femmes. Une endométriose peut de ce fait être évoquée à tort chez des patientes atteintes de PHA.

Endométriose : quels examens pour diagnostiquer la maladie ?



Plusieurs examens permettent de poser le diagnostic :

- Une échographie pelvienne ou endovaginale permettra de localiser des kystes d'endométrioses hors de l'utérus ;
- Une hystérosalpingographie (radiographie de l'utérus et des trompes après injection d'un produit de contraste) permet éventuellement de rechercher des signes indirects de l'adénomyose (forme d'endométriose où les cellules endométriales ont migré à l'intérieur du muscle utérin lui-même) ou permet d'évaluer les problèmes de perméabilité des trompes de l'utérus (qui peuvent être obstruées) ;
- Tout examen radiologique dans des localisations où l'on suspecte des lésions, comme dans les voies urinaires (urographie) ;
- L'imagerie par résonance magnétique (IRM) se révèle très fiable et même plus précise que l'échographie.

D'un point de vue psychologique

Nos pensées et nos émotions seraient souvent les principales responsables de nos maux physiques. Lorsqu'un déséquilibre émotionnel se produit, l'énergie vitale ne circule plus comme elle devrait et un blocage se produit, donnant naissance à un problème physique passager ou durable.

L'ADN de nos cellules agissant comme un émetteur-récepteur, nos pensées ont donc ce pouvoir d'intimer à ces dernières comment se comporter. Ainsi quand nous nous sentons « bien dans notre peau », nous

jouissons en général d'une bonne santé. À l'inverse, lorsque nous souffrons intérieurement, le corps finit toujours lui aussi par aller mal, ce qui se répercute sur le moral, engendrant un cercle vicieux dont il est souvent difficile de se sortir tout seul.

Le système immunitaire est d'ailleurs particulièrement sensible aux états de stress.

Source: <http://lapensinemutine.eklablog.com/les-causes-metaphysiques-profondes-de-tous-nos-maux-a108660778>

Les neuroscientifiques en ont désormais la preuve, l'esprit possède le pouvoir de soigner le corps. Depuis une dizaine d'années, des pratiques thérapeutiques « non conventionnelles » comme la méditation, la relaxation, etc. démontrent leur efficacité dans les laboratoires, elles font même une entrée dans la médecine classique. Ces pratiques ont un point commun : elles mettent en avant le pouvoir de la pensée sur le corps et son pouvoir de guérison.

Je te conseille de lire le dictionnaire des maux, il te permettra de comprendre comment les émotions et les pensées peuvent avoir un impact sur notre corps.

J'en parle un peu dans un autre article ici : <https://energie-denis-sanchez.fr/dictionnaire-des-maux-ou-mots/>

Source: psycho2rue.fr Ce site n'est plus en fonction.

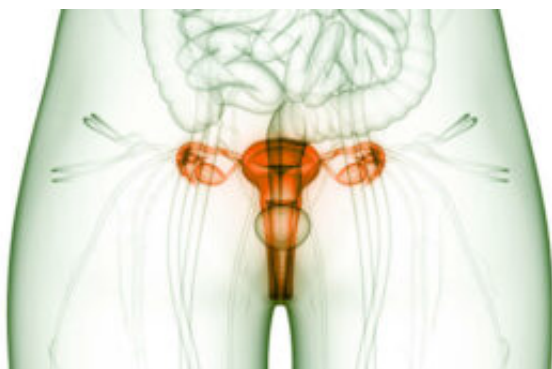
Endométriose

Insécurité, déception et frustration.

On remplace l'amour de soi par du sucre.

APPAREIL GENITAL FEMININ

Les ovaires



Symbolisent l'identité sexuelle de la femme, son instinct maternel. Les ovaires et les testicules possèdent le même symbolisme, l'éducation, la transmission, le désir d'avoir des enfants, la création et les projets, l'énergie vitale, la relation à ses

enfants et bien entendu, la sexualité.

Dans les maladies des ovaires, il y a toujours un rapport avec un enfant, le sien ou celui d'un autre, un désir d'en avoir, ou la tristesse de ne pouvoir tomber enceinte (cause physique ou parce que ce n'est pas le moment). Il peut y avoir également une tristesse d'avoir dû avorter un projet de vie, une relation de couple, un travail. Ça traduit une impression d'avoir été coupée dans son élan, dans ses idées, dans ses projets et sa créativité, sa capacité à créer sa vie comme on le souhaite. Des problèmes au niveau de l'ovaire traduisent également un conflit avec la mère, il se peut que de vieilles tristesses et rancunes aient été refoulées durant l'enfance, des événements ont pu te blesser, tu as peut-être manqué d'amour, de présence, de paroles valorisantes ou d'attention, ce sentiment d'abandon a causé beaucoup de peine chez toi mais étant petite tu n'as pas pu le verbaliser.

Les émotions refoulées sont stockées dans une partie de notre psyché appelée inconscient, en grandissant, ces émotions créent des tensions psychologiques qui créent à leur tour des maladies physiques. Il serait temps de reconnaître que tu as souffert et d'accepter tes souffrances, par le passé ou dans ta vie en ce moment, il y a des choses que tu ne dis pas à ta mère, et il serait nécessaire d'avoir une conversation pour que tu puisses évacuer ce trop-plein.

Pour les mères, il se peut que ce problème traduise une difficulté à trouver sa place en tant que femme et en tant que mère, à harmoniser et équilibrer ces deux statuts. Il y a souvent une angoisse consciente ou inconsciente de tomber enceinte, par peur de reproduire ce que nous avons vécu étant enfant et de reproduire les rapports que nous avons avec notre mère.

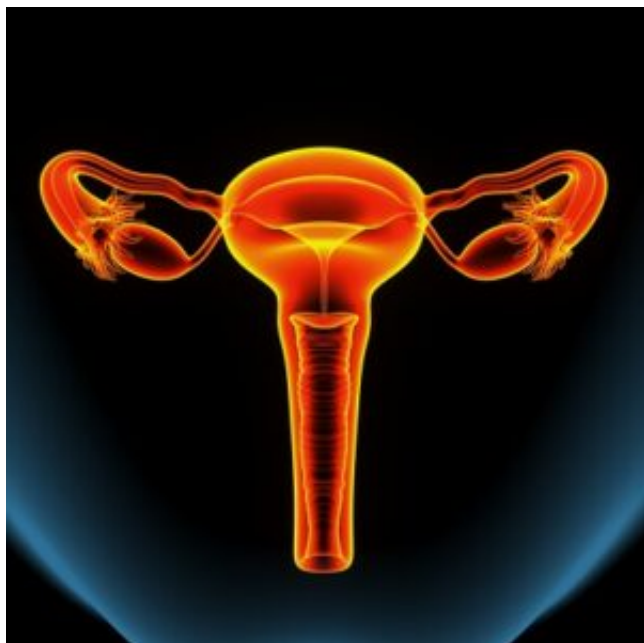
Les kystes ovariens :

Représentent les larmes que nous n'avons pas versé. Les kystes peuvent survenir également lorsque nous ressentons de la culpabilité par rapport à notre sexualité, la sexualité peut être vécue comme une faute, après une erreur, une infidélité, ou autres.

Le cancer de l'ovaire :

Traduit une colère, une tristesse et de la culpabilité accumulées depuis bien longtemps. Ces sentiments sont non conscients et tournés vers la mère et contre soi-même. Tu ne veux pas reconnaître la colère que tu as envers ta mère et donc contre l'image de la femme. Enfant, tu as construit ta propre image en observant ta mère, ce que tu détestes chez elle, tu le détestes également chez toi, il serait nécessaire de creuser dans ce sens-là pour découvrir quel est l'évènement déclencheur de ces émotions. Il se peut que tu aies perdu le goût de vivre, ta joie, ta bonne humeur, il est possible que tu aies fait des sacrifices qui t'ont rendu malheureuse, tu as mis de côté tes envies, tes projets, tes désirs, professionnels ou personnels.

Les trompes :



Symbolisent le lieu de rencontre (entre l'ovule et le spermatozoïde), l'échange, la communication et l'union. Un problème à ce niveau-là peut traduire un sentiment de culpabilité, si tu as déjà pensé à la rupture ou que tu t'es séparé de ton ami, il se peut que tu culpabilises de ce choix, de ce désir. Après un mauvais comportement ou des mauvaises paroles qui peuvent rompre une relation, il est possible de développer un problème de santé au niveau des trompes. Il se peut que tu te punisses inconsciemment d'un acte passé. Le mot « trompe » fait référence à la tromperie, au mensonge, ou à la prise de conscience que tu t'es trompée sur une personne, ou trompée de voie, de chemin. Une dépression ou une grosse déprime, des idées négatives et de la tristesse accumulées peuvent être également la source de ces douleurs.

L'utérus :

Symbolise le couple, le foyer, le nid familial, la protection, la sécurité, la tendresse, l'amour, la chaleur, la compréhension. Les problèmes de santé au niveau de l'utérus traduisent les mêmes frustrations, déceptions, tristesses et culpabilités vis à vis d'un enfant, ou vis à vis de nos parents et des places que chacun occupe dans la famille. Ils peuvent représenter un manque de protection, d'amour et d'attention. Une douleur au niveau du bas-ventre peut signifier que tu en as marre de gérer les problèmes de tes enfants ou de tes parents, tu t'en demandes trop, on t'en demande trop. Tu dois comprendre que tu n'es pas responsable du malheur des uns et des autres, tu peux également les laisser gérer leur vie et t'occuper de la tienne sans être égoïste ni culpabiliser.

Le cancer de l'utérus possède le même symbolisme que le cancer des ovaires, il traduit une souffrance refoulée dans l'inconscient et non évacuée, non verbalisée.

Les inflammations et cancers du col de l'utérus peuvent être en rapport avec un partenaire qui nous fait du mal, sa présence nous est toxique, la relation détruit quelque chose en nous, il est possible que tu sois tombée dans les griffes d'un pervers narcissique, d'une personne incapable d'aimer réellement et qui fait du mal à ses proches. Tu manques de confiance en toi et d'estime, donc de courage pour pouvoir dire stop et te dire que tu mérites mieux, tu dois soigner tes blessures narcissiques pour pouvoir retrouver ta confiance en toi et gagner ta liberté.

Un dérèglement hormonal :

Traduit une difficulté à accepter sa nature féminine, son corps de femme et ses qualités. Il se peut que tu aies eu une mère ou un modèle féminin qui t'ait véhiculé une image négative de la femme, agressive, autoritaire, sévère voir névrosée ou psychotique. Tu refuses de devenir comme elle mais tu nies également que tu as des traits de caractère en commun avec elle. Comme elle t'a élevé, il est normal d'avoir des ressemblances avec cette femme, mais la prise de conscience de ces défauts que vous avez en commun permet d'évoluer et de ne pas reproduire ce que tu as vécu avec elle. Il se peut également que tu vois l'arrivée de tes règles comme une contrainte, une obligation, un poids que tu subis chaque mois, surtout si les menstruations sont espacées, ça traduit un désir de ne pas les avoir, de retarder leur arrivée. Accepter d'avoir ses règles revient à accepter de grandir, de mûrir, de devenir adulte et responsable, cela peut cacher un désir inconscient de ne pas avancer dans la vie, ton inconscient t'empêche certainement d'évoluer. Tu souffres de mal-être psychologique, de complexes narcissiques, tu n'es pas bien dans ta peau ni dans ta tête. Ces complexes sont dus à des critiques et des reproches qu'on t'a répété en boucle depuis ton enfance, ces agressions verbales ont construit ta psyché et l'image que tu as de toi-même aujourd'hui. Un retard de règle peut traduire également un désir de materner les autres, de s'occuper de tes proches, de remplacer le rôle de la mère, avec tes frères et sœurs, ton conjoint, des amis ou même tes parents.

Ne pas avoir ses règles c'est tomber enceinte, ça représente donc un désir inconscient d'avoir des enfants, et à la fois une peur d'avoir un jour des enfants et reproduire ce que tu as vécu avec ta mère. L'endométriose traduit la peur d'avoir un enfant et des conséquences que cela pourrait avoir sur l'harmonie du couple.

La stérilité, les fausses couches :

Traduisent une difficulté relationnelle avec sa propre mère et la peur d'être comme elle, encore une fois, c'est un refus inconscient d'avoir des enfants. La fausse couche peut révéler un désir d'avoir un enfant pour des mauvaises raisons.

Le vagin :

Représente le pouvoir sur notre partenaire, la possessivité sexuelle. La vaginite (inflammation du vagin) traduit un refus du partenaire qui montre que tu as des difficultés à t'ouvrir à l'autre, à accepter de laisser rentrer l'amour dans ta vie, certainement par peur car tu as souffert par le passé. L'inflammation symbolise toujours la colère, cette colère n'a pas été exprimée, elle est dirigée contre ton conjoint, ou bien contre un ex, tes parents ou encore contre toi-même.

La mycose:

Traduit la même chose, le refus de la relation sexuelle et amoureuse. Si ces problèmes empêchent tout pénétration c'est que tu as certainement peur de le posséder, de le contrôler et de le manipuler, car tu as conscience que ces comportements te feront le perdre.

L'herpès :

Traduit une culpabilité par rapport à la sexualité et une colère vis à vis de nos parents ou du conjoint, mais cette colère a été refoulée, tu n'en as peut-être même pas conscience. Dans tous les cas, tu as des difficultés relationnelles avec tes proches.

Les démangeaisons :

Représentent des désirs ou des fantasmes qui nous démangent, un besoin de les verbaliser et de les exprimer.

Les lèvres génitales :

Sont comme les lèvres de la bouche, elles traduisent un sentiment non exprimé, un non-dit, quelque chose qu'il serait temps de communiquer.

Le clitoris :

Est le centre du plaisir, un problème à ce niveau peut symboliser une culpabilité de prendre du plaisir sexuellement, et de prendre du plaisir dans ta vie en règle générale. Tu as peut-être peur d'être égoïste, de ne penser qu'à toi, de ne pas t'occuper des autres, mais tu dois te rappeler que tu es la plus importante pour toi, tu dois penser à toi sans pour autant tomber dans l'égoïsme.

Le côté droit est en rapport avec la vie professionnelle, la vie scolaire, le père, les hommes, la capacité de donner.

Le côté gauche est en rapport avec les sentiments, la mère, les femmes, la capacité de recevoir.

L'appareil reproducteur :

Est le système qui nous permet de procréer et de donner la vie physiquement. Par extension, il représente également notre capacité à créer et à « enfanter » dans le monde matériel.

L'utérus représente le foyer et la famille. Il est le lieu profond dans lequel la mère porte l'enfant.

L'endométriose

Est la présence et le développement anormal de la muqueuse de l'utérus.

Nous sommes ici dans la pure symbolique de la **relation difficile à la mère**.

En effet, dans la plupart des cas, cette forme de cancer résulte de fortes émotions vécues dans notre foyer : avec notre mère, avec un de nos enfants ou petits enfants, notre conjoint)

Cette relation difficile fait que la femme a tendance à se durcir physiquement et à avoir une attitude masculine dans la vie.

Les personnes souffrant d'endométriose sont souvent des femmes ayant ou ayant eu des relations difficiles avec leur mère.

L'endométriose peut aussi concerner les personnes qui ont été aimées comme des enfants.

Les questions que nous pouvons nous poser :

- *Ai-je vécu un drame ou un choc concernant un des membres de mon foyer ?*
- *Ai-je pensé à un moment ou un autre que je ne recommencerais pas l'expérience de l'enfantement ?*
- *Ai-je peur de revivre les difficultés que j'ai rencontrées durant ma grossesse ou pendant les premières années de la vie de mon enfant ?*
- *Ai-je vécu une relation bourreau-victime (sur un plan physique, moral, émotionnel ou relationnel) avec ma mère ?*
- *Est-ce que je laisse trop de place à ma mère dans ma vie ?*
- *Est-ce que je permets à ma mère de coloniser ma vie ?*

L'endométriose peut être associée à la **crainte de la venue d'un enfant**. Certaines femmes ont peur qu'un enfant prenne leur place et brise l'harmonie de leur couple.

D'autres craignent d'amener un enfant dans un monde qu'elles n'ont pas accepté elles-mêmes.

D'autres encore pensent (souvent inconsciemment) qu'avoir un enfant équivaut à une vie de privation : « *ne fait pas la bêtise de te marier et d'avoir des enfants, ma fille !* »

Les questions que nous pouvons nous poser :

- *Ai-je une crainte qui m'empêche d'avoir cet enfant ?*
- *Est-ce possible que je ne veuille pas d'enfant là où je vis ?*
- *Est-il possible que je ne veuille pas d'enfant avec ce partenaire ?*
- *Est-il envisageable que je ne veuille pas vraiment cet enfant ?*

Dans mes consultations :



J'ai souvent remarqué que les femmes souffrant de l'endométriose avaient des mémoires transgénérationnelles à régler.

Par exemple des ancêtres qui ont perdu leurs enfants très jeunes, quelques semaines. Des ancêtres qui ont vécu des fausses couches ou ont été obligés de pratiquer un avortement. Dans tous les cas il y a eu la perte d'un bébé.

Il peut aussi y avoir des enfants cachés ou illégitimes, des enfants donnés à la religion. Un refus d'avoir des enfants.

Il se peut aussi qu'il y est des mémoires plus karmiques avec "des faiseuses d'anges", ou des femmes qui ont mis leurs enfants au monde dans le danger (guerre, pauvreté etc)

Ces mémoires ont besoin d'être révélés et libérées.

Pour aller plus loin :

- <http://lapensinemutine.eklablog.com/les-causes-metaphysiques-profondes-de-tous-nos-maux-a108660778>
- <https://modimaginaire.wordpress.com/2017/05/05/endometriose-feminite-hein/>
- <https://modimaginaire.wordpress.com/category/endometriose/>
- <http://etre-et-bien-etre.over-blog.com/article-l-endometriose-71849261.html>
- <http://lechat14.canalblog.com/archives/2008/12/29/11894836.html>
- <http://www.elle.fr/Societe/News/Endometriose-la-photo-symbolique-de-Lena-Dunham-neuf-mois-apres-s-etre-fait-retirer-l-uterus-3713918>
- <https://modimaginaire.wordpress.com/category/endometriose/>
- <http://cheese.konbini.com/photos/douleurs-endometriose-symboliquement-representee-image/>
- <http://psycho2rue.fr/appareil-genital-feminin/>
- <http://sophiecoach2vies.over-blog.com/2013/11/notre-corps-nous-parle.html>
- <http://www.louka.eu/Endometriose%20et%20inconscient%20006.pdf>
- <http://www.doctissimo.fr/html/sante/femmes/16249-endometriose-psychologie.htm>

PDF généré par Kalin's PDF Creation Station